



# WERKPLAN 2026

**SAMEN SPELEN,**

**LEREN**

**& ONTMOETEN**





# INHOUDSOPGAVE



01

VOORWOORD

02

SCOUTING LIMBURG

03

ORGANISATIESTRUCTUUR SCOUTING (IN) LIMBURG

04

UITLEG ICONEN

05

LANGETERMIJNAMBITIES

06

SPIL VAN ONTWIKKELING

07

AANBOD VOOR BESTUREN

08

AANBOD VOOR ONTWIKKELING SCOUTING SPECIFIEK

09

AANBOD ONTWIKKELING OP MAAT

10

VEILIG & VERANTWOORD JEUGDWERK

10

- Sociale veiligheid

10

- Fysieke veiligheid

11

VRIJWILLIGERSBIJEENKOMSTEN

11

- Uitwisselingsbijeenkomsten

11

- Safari's

12

GROEPSCONTACT



13

MAATSCHAPPELIJK BETROKKEN

13

- Armoede

14

- Toegankelijk methodisch jeugdwerk

14

- Spellensstorm

15

- Maatschappelijk thema

15

PROVINCIALE ACTIVITEITEN

16

YOUNG PERSPECTIVE XL

17

SCOUTING IN LIMBURG OP DE KAART

18

SAMEN SPELEN

19

- KidsParty

19

- 4Scouts

19

- Expeditie Joti

20

- Dag voor scouts met een beperking



21

ORGANISATIE, BESTUUR EN BELEID

21

VITALE VRIJWILLIGERSORGANISATIE

22

KRACHTIG EN COMPENTENT TEAM BEROEPSKRACHTEN

22

MARKETING EN COMMUNICATIE

23

BEGROTING

24

HANDTEKENINGEN BESTUUR

25

Bijlage 1: Definitiepagina

26

Bijlage 2: Link met positieve gezondheid

27

Bijlage 3: Good governance

28

Bijlage 4: VOG-statement

29

Bijlage 5: Verhoging normbedrag

# VOORWOORD

Beste lezer,

Met trots leggen we je namens Scouting Limburg het Werkplan 2026 voor. We kijken uit naar – opnieuw – een jaar waarin we met veel plezier en energie onze activiteiten beschikbaar maken voor iedereen die zich wil ontwikkelen en deel wil zijn van het methodisch jeugdwerk zoals Scouting is.

Het vertrouwen dat we krijgen van de Provincie Limburg en van Scouting in Limburg maakt dat we ruimte kunnen maken voor het werk en de sfeer die we willen aanbieden. Dat voelt goed. Scouting draagt van nature de bedoeling om maatschappelijk verantwoord te willen zijn. Die intentie vraagt aanpassing in de tijd van veranderingen waarin we nu leven: de jeugd is anders dan vorige generaties en ook de jonge staf kent haar eigen werkvormen, maar Scouting blijft onverminderd populair.

Daar waar het knelt in de samenleving zien we een kans voor Scouting om de dialoog vast te houden en vorm te geven in ons scoutingspel. Daar maken we scoutingleden en -staf bewust van en laten we ons, maar vooral ook hun werk, relevant zijn. Uiteraard draagt de wens om zo stevig te staan voor je waarden ook uitdagingen met zich mee. Evenals andere maatschappelijke organisaties worstelen wij – net als onze groepen – met problematiek als het vinden en binden van vrijwilligers, de kosten die stijgen en beschikbare tijd en ruimte in ieders agenda.

Het is dan ook geweldig om te zien dat velen die uitdaging aangaan; dat we op onze achterban mogen rekenen om samen het hoofd te bieden aan vraagstukken en juist te kiezen voor samenwerking, daar waar het nodig is. Keer op keer leren we mensen kennen die met ons deze normen willen ondersteunen en uitdragen. Het team van beroepskrachten is daarin een centraal punt, de smeeroil van onze organisatie en de plek waar we successen vieren en daadkracht verzamelen in complexe zaken. Mooi om te zien dat Limburgse scouts hen weten te vinden en met hen aan de slag te gaan, ook nu we op onze nieuwe locatie zijn gestart.

We maken er werk van om te weten wat er speelt en ons aanbod daarop aan te passen, om mee te gaan in wensen en eisen die er zijn voor Scouting in de toekomst. Altijd met de voelsprietten in onze community en met grote waardering voor het maatwerk dat door alle mensen die zich verbonden voelen aan Scouting Limburg wordt geleverd. Scouting staat voor uitdaging! En die uitdaging nemen we graag aan.

Carlien Schouten  
Voorzitter Scouting Limburg



“The purpose of the Scout Movement is to contribute to the development of young people in achieving their full physical, intellectual, emotional, social, and spiritual potentials as individuals, as responsible citizens, and as members of their local, national and international communities.”

Constitution of the World  
Organization of the Scouting  
Movement



# SCOUTING LIMBURG

## MISSIE & VISIE

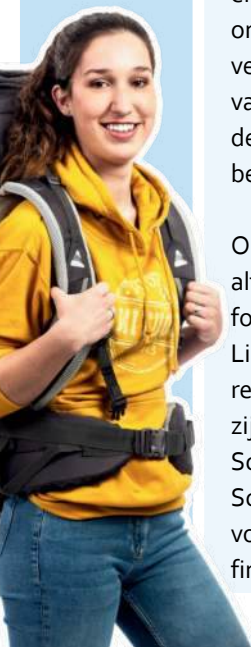
Scouting draagt bij aan de persoonlijke ontwikkeling van haar leden en in het bijzonder jongeren: via spel en avontuurlijke activiteiten worden meiden en jongens uitgedaagd om onder toenemende verantwoordelijkheid en afnemende begeleiding te groeien als mens. De kinderen en jongeren worden elke week begeleid en ondersteund door vrijwilligers. Scouting Limburg biedt deze vrijwilligers de gelegenheid de competenties te versterken die nodig zijn om hun functie op verantwoorde wijze te vervullen: via ontwikkeling, spel en verbinding.

Met de unieke methode van Scouting als uitgangspunt biedt Scouting Limburg gelegenheid om 'te leren, te spelen en te ontmoeten'.



Scouting Limburg is er voor de Limburgse scoutinggroepen en -regio's. De organisatie verwerkt het landelijk strategische beleid, past dit aan waar nodig en geeft hier tactisch en uitvoerend vorm aan om de Limburgse vrijwilliger te ondersteunen bij al zijn uitdagingen op het gebied van ontwikkeling, spel en verbinding. Scouting Limburg staat direct naast de vrijwilliger door de inzet van haar (vrijwillige) medewerkers en maakt hierdoor gericht impact op de deskundigheidsontwikkeling, spelkwaliteit en maatschappelijke bewustwording van de vrijwilliger.

Om de provinciale subsidie aan te vullen, zoekt Scouting Limburg actief naar alternatieve financieringsbronnen zoals deelnemersgelden, sponsoring en fondsenwerving. Scouting Limburg ontvangt naast de subsidie vanuit Provincie Limburg contributiegelden. Ieder lid draagt een klein deel van zijn of haar regiodeel van de contributie af aan Scouting Limburg. Deze contributiegelden zijn zeer beperkt te verhogen, omdat leden al relatief veel afdragen aan Scouting Nederland naast betaling van hun regio- en groepsdeel. Omdat Scouting Limburg hiërarchisch geen deel uitmaakt van Scouting Nederland (zie volgende pagina) zijn er geen mogelijkheden om vanuit deze organisatie extra financiering te krijgen.



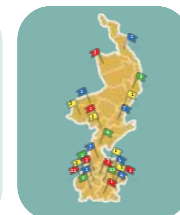
Scouting Nederland bevordert het spel van Scouting in Nederland op grondslag van de ideeën van Lord Baden-Powell. Zij bewaakt deze methode en vormt aan de hand hiervan strategisch beleid. De organisatie richt zich op (jeugd)leden en voorziet beleidsmatige ondersteuning.



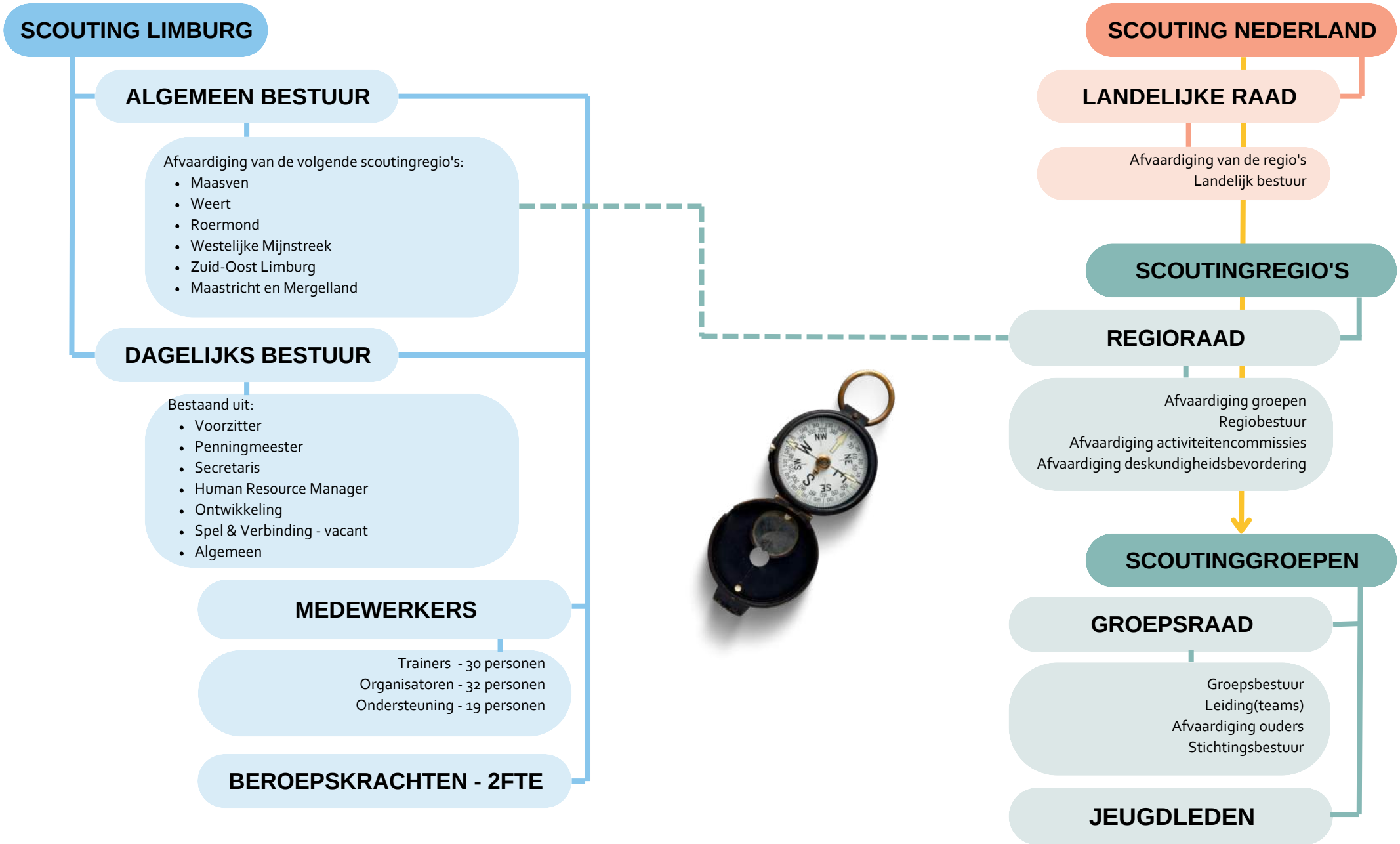
De regio heeft intensief contact met de groepen, coacht groepen en organiseert regionale spelbijeenkomsten. De regio is verantwoordelijk voor de kwaliteit van de regio en bepaalt mede het provinciaal beleid voor deskundigheidsbevordering, spelkwaliteit en maatschappelijke bewustwording.



Iedere Scoutinggroep is een opzichzelfstaande vereniging, met een groepsbestuur en -raad en is zelf verantwoordelijk voor de uitvoering van het Scoutingspel binnen de kaders van Scouting. Elke groep is verantwoordelijk voor de kwaliteit van haar vrijwilligers door eerstelijnsbegeleiding en -ondersteuning bij hun deskundigheidsontwikkeling.



# ORGANISATIESTRUCTUUR SCOUTING (IN) LIMBURG



# UITLEG ICONEN

## OMSCHRIJVING

Provincie Limburg heeft voor de collegeperiode 2024 - 2027 de doelenboom 'Samen leven en bestaanszekerheid' gelanceerd, waarin 4 niveaus worden uitgewerkt, namelijk maatschappelijke opgave, doelstelling, resultaat en activiteiten. De gewenste maatschappelijke opgave is het vertrekpunt.

Scouting Limburg heeft voor elk van de 5 maatschappelijke opgaves, gegeven door de Provincie Limburg, een icoon ontwikkeld, welke hieronder weergegeven worden. Deze iconen zijn vervolgens aan de individuele projecten gekoppeld en terug te vinden op de betreffende projectpagina, zodat in één oogopslag visueel inzichtelijk wordt welk project raakvlakken heeft met welke maatschappelijke opgaven.

provincie  
**Limburg**



Terugdringen van  
armoede en  
laaggeletterdheid.



Jeugd die veilig,  
kansrijk en gezond  
opgroeit.



Vergroten van de  
sociale cohesie en  
gemeenschapszin.



Een gezonde  
Limburger door meer  
bewegen en sporten.



Limburgse wijken en  
dorpen zijn  
leefbaarder en veiliger.

# LANGETERMIJNAMBITIES

## Vrijwilligers van jeugd- en jongerenorganisaties in Limburg zijn goed opgeleid om jeugd veilig, kansrijk en gezond op te laten groeien.

Trainingen- en workshop-evenementen gericht op vrijwilligers van jeugd- en jongerenorganisaties in Limburg en in het bijzonder op vrijwilligers van Scouting. Het portfolioaanbod richt zich op alle scouts (dus ook bijvoorbeeld waterscouting, luchtscouting en scouts met een beperking). Waar mogelijk maakt Scouting Limburg gebruik van de aanwezige kennis en ervaring bij andere maatschappelijke organisaties en Scouting Nederland.

SPIL VAN ONTWIKKELING  
AANBOD VOOR BESTUREN  
AANBOD ONTWIKKELING SCOUTING SPECIFIEK  
AANBOD ONTWIKKELING VEILIG & VERANTWOORD JEUGDWERK  
AANBOD ONTWIKKELING OP MAAT



## Vrijwilligers van jeugd- en jongerenorganisaties in Limburg zijn zich bewust van maatschappelijke thema's rondom jongeren.

Gerichte informatiebijeenkomsten en media-aandacht gericht op vrijwilligers van jeugd- en jongerenorganisaties waarin actuele maatschappelijke thema's besproken en toegelicht worden.

GROEPSCONTACT  
MAATSCHAPPELIJK BETROKKEN  
PROVINCIALE ACTIVITEITEN  
YOUNG PERSPECTIVE XL



## De samenwerking tussen vrijwilligers in het jeugd- en jongerenwerk in Limburg bevorderen.

Fysieke en online ontmoetingsbijeenkomsten gericht op specifieke doelgroepen en uitwisseling van kennis, ervaring en behoefte inventarisatie.

VRIJWILLIGERSBIJEENKOMSTEN  
SAMEN SPELEN



## Verbondenheid met maatschappelijke initiatieven.

Scouting Limburg verbindt actief scoutinggroepen aan provinciale en gemeentelijke initiatieven rondom de thema's gezondheid, jeugd, sociale cohesie en gemeenschapszin.

MAATSCHAPPELIJK BETROKKEN  
YOUNG PERSPECTIVE XL  
SCOUTING IN LIMBURG OP DE KAART

## Behoud van vrijwilligers.

Scouting Limburg zet vrijwilligers op de kaart om zo nieuwe vrijwilligers te binden aan Scouting en aan Limburg.

MAATSCHAPPELIJK BETROKKEN  
PROVINCIALE ACTIVITEITEN  
SCOUTING IN LIMBURG OP DE KAART

Scouting Limburg als eigentijdse en vitale vrijwilligersorganisatie.

ORGANISATIE, BESTUUR EN BELEID  
VITALE VRIJWILLIGERSORGANISATIE  
KRACHTING EN COMPETENT TEAM BEROEPSKRACHTEN  
MARKETING EN COMMUNICATIE



# DE SPIL VAN ONTWIKKELING

## BESCHRIJVING

Vrijwillige inzet is de basis van het werkveld ontwikkeling, echter is deze vrijwilligheid niet vrijblijvend. Een goede basis is noodzakelijk en Scouting Limburg biedt deze aan. Alle trainingen, workshops en bijeenkomsten van Scouting Limburg worden voorbereid, uitgewerkt en begeleid door vrijwillige trainers, instructeurs en begeleiders. Centraal coördineert een beroepskracht de activiteiten en de inzet van de vrijwilligers die betrokken zijn bij het werkveld ontwikkeling. Deze ziet toe op de planning van ontwikkelmogelijkheden, trainersbezettingen, kwaliteit en voortgang van de voorgenomen activiteiten voor ontwikkeling. Dit alles zorgt voor continuering van ontwikkeling van stafleden en de kwaliteit van het aanbod van de scoutinggroepen binnen de gemeenschap, dat weer impact heeft op de jeugdleden die veilig, kansrijk en gezond kunnen opgroeien met en in hun eigen omgeving en op het vergroten van de sociale cohesie en gemeenschapszin.

## DOEL

Door coördinatie van het werkveld ontwikkeling wordt de trainingsbezetting, kwaliteit en voortgang van voorgenomen activiteiten bewaakt.

## RESULTAAT

- Jaarkalender.
- Activiteitenposter seizoenaanbod.
- Zicht op voortgang en bezetting.
- Maandelijks voortgangsgesprekken met het bestuurslid Ontwikkeling.
- 1x per jaar een 'specialisten safari' voor trainers van Scouting Limburg ter bevordering van hun eigen deskundigheid.
- Waarborging voortgang en kwaliteit van vrijwilligers.

## ACT.

- Inhoudelijke ondersteuning.
- Facilitaire ondersteuning.
- Begeleiding trainers.



# AANBOD VOOR BESTUREN

## BESCHRIJVING

Bestuurders van scoutinggroepen zijn verantwoordelijk voor de koers van de vereniging. Zij werken aan strategie, structuur, mensen, middelen, resultaten en cultuur binnen de groep. Dit alles met als doel de sociale cohesie intern en extern te versterken, de groepskwaliteit te verbeteren en de continuïteit van de groep te waarborgen. Dat heeft direct impact op de leefbaarheid van de buurt of wijk waarin de groep te vinden is. Scouting Limburg ondersteunt bestuurders door hen kennisverrijkend aanbod te bieden.

## DOEL

Bestuurders krijgen de mogelijkheid zich persoonlijk te ontwikkelen door informatie, kennisuitwisseling, een netwerk en praktijkgerichte inzichten.

## RESULTAAT

- Eenmaal de vierdelige training 'Besturen 2.0' realiseren voor 6 deelnemers.
- Eenmaal de workshop 'Bestuurder... en nu?' realiseren voor 12 deelnemers.
- Eenmaal de workshop 'Werven' realiseren voor 15 deelnemers.
- Driemaal themabijeenkomsten voor bestuurders realiseren voor 15 deelnemers.
- Een jaarlijkse workshopdag voor 25 bestuurders realiseren.
- Indien gewenst, bestuurders individueel ondersteunen bij hun bestuurstraject.

## ACT.

- Inhoudelijke ondersteuning.
- Facilitaire ondersteuning.
- Begeleiding trainers en contact met JongNL Limburg, VKKL & Jeugdwerk Limburg.
- Evaluatie met deelnemers en trainers.
- Ontwikkelingen Scouting Academy 2.0 volgen.



# AANBOD VOOR ONTWIKKELING SCOUTING SPECIFIEK

## BESCHRIJVING

Scouting is methodisch jeugdwerk. De kracht van de methode van Scouting zorgt ervoor dat meiden en jongens worden uitgedaagd zich op plezierige wijze persoonlijk te ontwikkelen. Het is een specifieke handelwijze waarbij leden, via een passend maar uitdagend activiteitsaanbod, geleidelijk aan leren om steeds meer verantwoordelijkheden te dragen voor zichzelf en in samenwerking met anderen. Jeugd krijgt de kans om te groeien tot verantwoorde, actief participerende leden van de samenleving. Ze ontdekken hun eigen en elkaars kwaliteiten en leren met respect om te gaan met de ander en de wereld om hen heen. Juist door toepassing van deze methodiek ontwikkelen leden zich tot zelfstandige, verantwoordelijke en wereldbewuste jongeren/burgers. Door zelfredzaamheid alsook samenredzaamheid kunnen jeugdleden veilig, kansrijk en gezond opgroeien en wordt de sociale cohesie en gemeenschapszin bevorderd. Scouting Limburg biedt vrijwilligers van de lokale groep de gelegenheid zich verder te ontwikkelen in de uitgangspunten, voorwaarden en hulpmiddelen van de methode van Scouting, opdat ze deze optimaal kunnen overdragen op de kinderen en jongeren in hun groep.

## DOEL

Een basispakket aan mogelijkheden voor vrijwilligers om zichzelf verder te ontwikkelen op het gebied van zelfredzaamheid en samenredzaamheid én het doorgeven van essentiële vaardigheden voor het leven.

## RESULTAAT

- 3x per jaar Basis-module 1 'Dit is de methode van Scouting' voor 15 deelnemers.
- 3x per jaar Basis-module 2 'Zo maak ik een programma' voor 15 deelnemers.
- 3x per jaar Basis-module 3 'De groei van een kind' voor 15 deelnemers.
- 3x per jaar Basis-module 4 'Zo geef ik leiding' voor 15 deelnemers.
- 1x per jaar KAMP Experience' voor minimaal 8 deelnemers.
- 1x per jaar 'Zo (bege)leid ik een team' voor minimaal 8 deelnemers.
- Divers workshopaanbod.

## ACT.

- Inhoudelijke ondersteuning.
- Begeleiding trainers.
- Facilitaire ondersteuning.
- Evaluatie met trainers en deelnemers.



Zie ook bijlage 2:  
Link met positieve gezondheid

# AANBOD ONTWIKKELING OP MAAT

## BESCHRIJVING

Op aanvraag verzorgt Scouting Limburg een 'aanbod ontwikkeling op maat'. Dit aanbod is gericht op specifieke ontwikkelings- of ondersteuningsvragen van de betreffende scoutinggroep. Bij deze vragen komen veelvuldig de onderwerpen sociale veiligheid, deskundigheidsbevordering en teambuilding aan bod. Voor elke vraag wordt een passende oplossing gezocht. Oplossingen kunnen bijvoorbeeld het delen van informatie zijn, een nieuw product ontwikkelen, een bestaande training of workshop aanpassen aan specifieke behoeftes van de groep of regio, de groep in contact brengen met een andere (maatschappelijke) organisatie of een hulptraject opstarten.

## DOEL

Scoutinggroepen en -regio's worden ondersteund bij hun specifieke behoeftes.

## RESULTAAT

- Netwerk, contacten uitbreiden, verbinden en onderhouden.
- Informatie delen.
- Aanbod op maat voor minimaal 15 groepen.

## ACT.

- Signaleren en inspelen op behoefte.
- Afstemmen ondersteuningsbehoefte.
- Indien gewenst contact met andere maatschappelijke organisaties opnemen.
- Inhoudelijke ondersteuning.
- Begeleiding trainers.
- Facilitaire ondersteuning.



Zie ook bijlage 2:  
Link met positieve gezondheid

# VEILIG & VERANTWOORD JEUGDWERK



## BESCHRIJVING

Fysieke en sociale veiligheid staan centraal in dit project en onderdeel hiervan is signaleren, zodat kinderen in een kwetsbare (thuis)situatie eerder herkend, erkend en ondersteund worden door hun groep.

### SOCIALE VEILIGHEID

Je veilig voelen in de groep en mogen zijn wie je bent, daar draait het om bij sociale veiligheid. Scouting Limburg organiseert bijeenkomsten met het thema sociale veiligheid of juist een pedagogisch onderwerp, waarbij vrijwilligers kennis opdoen en praktische werkvormen meekrijgen, die direct in de eigen scoutinggroep toegepast kunnen worden.

### FYSIEKE VEILIGHEID

Het fysiek beschermen en veilig houden van jeugd en jongeren heeft de grootste prioriteit binnen een vereniging. EHBO-training is daarbij - naast de algemenere trainingsonderwerpen op het gebied van veiligheid - een belangrijk onderdeel. Met betrekking tot fysieke veiligheid werkt Scouting Limburg samen met JongNL Limburg en het Rode Kruis om vrijwilligers van een kwalitatief en praktijkgericht aanbod te voorzien. Algemene onderwerpen, zoals gebouw- en materiaalbeheer, zijn standaard verweven met het reguliere aanbod.

## DOEL

Vrijwilligers krijgen meer inzicht in de verantwoordelijkheden, hulpmiddelen en aanpak van (actuele) sociale en pedagogische onderwerpen in de groepen.

Vrijwilligers in Limburg ontwikkelen de vaardigheden voor fysiek veilig en verantwoord jeugdwerk.

## RESULTAAT

- 2x per jaar workshop 'Sociale veiligheid' voor 15 deelnemers.
- 3x per jaar workshop met een pedagogisch thema voor 25 deelnemers.
- Nieuwe workshop met een pedagogisch thema.

- Een zesdelig basiscursus EHBO vanuit het Rode Kruis realiseren voor 7 deelnemers. Deelnemers behalen een Europees erkend certificaat.
- Een herhalingscursus EHBO verdeeld over vier delen per twee jaar realiseren voor 10 deelnemers door twee delen per jaar 2x aan te bieden. Het EHBO-certificaat van deelnemers wordt hiermee verlengd.
- Minimaal 2x maakt een groep gebruik van het workshopaanbod EHBO: 'Eerste hulp bij ongevallen in en rondom de accommodatie', 'Veiligheid op kamp' of 'Eerste hulp bij gevolgen van alcohol en drugs'. Deze workshops worden gerealiseerd voor 20 deelnemers.

## ACT.

- Inhoudelijke ondersteuning.
- Begeleiding trainers.
- Facilitaire ondersteuning.
- Ontwikkeling workshop met actueel pedagogisch thema.
- Evaluatie met trainers en deelnemers.

- Inhoudelijke ondersteuning.
- Facilitaire ondersteuning.
- Contact met JongNL Limburg.
- Contact met trainers Rode Kruis.



# VRIJWILLIGERSBIJEENKOMSTEN



Geregeld vinden er ontmoetingen plaats voor vrijwilligers in het jeugdwerk in Limburg. Dit zijn fysieke en online bijeenkomsten die gericht zijn op specifieke doelgroepen. Centraal staat hierbij de uitwisseling van kennis, ervaring en ideeën alsook een inventarisatie van (maatschappelijke) behoeftes van vrijwilligers in de doelgroep.

## BESCHRIJVING

### UITWISSELINGSBIJEENKOMSTEN

Uitwisselingsbijeenkomsten zijn momenten van verbinding rondom gezamenlijke vraagstukken. Zo dragen onder andere de uitwisselingsbijeenkomsten voor groeps- en praktijkbegeleiders, penningmeesters en vertrouwenspersonen eraan bij dat vrijwilligers zich gesteund voelen bij de uitdagingen die zij voor zich zien en een breder netwerk krijgen om op terug te vallen.



## DOEL

Scouting Limburg brengt vrijwilligers met elkaar in contact waardoor kennisdeling en -vorming gestimuleerd wordt. Ook worden tijdens deze uitwisselingsbijeenkomsten actuele thema's gesignaleerd die spelen binnen de lokale groepen, waarop Scouting Limburg inspelt door de ontwikkeling van gericht aanbod.



## RESULTAAT

- 1x per jaar een uitwisselingsbijeenkomst voor penningmeesters realiseren voor minimaal 8 deelnemers.
- 4x per jaar een uitwisselingsbijeenkomsten voor groeps- en praktijkbegeleiders realiseren voor in totaal 20 deelnemers.
- 1x per jaar een uitwisselingsbijeenkomst voor vertrouwenspersonen realiseren voor minimaal 8 deelnemers.



## ACT.

- (Scouting)vrijwilligers uit de gehele provincie bij elkaar brengen en contacten, ideeën, kennis en ervaring met elkaar laten uitwisselen.
- Inhoudelijke ondersteuning.
- Begeleiding trainers.
- Facilitaire ondersteuning.
- Indien nodig contact leggen met een partner, bijvoorbeeld Scouting Nederland of een andere collega maatschappelijke organisatie.

### SAFARI'S

Speciale uitwisselingsbijeenkomsten zijn de safari's. Hieronder vallen de 'speltak safari', 'technieksafari' en de 'kampsafari'. Bij alle safari's staat in contact met elkaar komen op provinciaal niveau, nieuwe contacten leggen en leren door te doen in de vorm van actieve spel- en werkvormen centraal.



Leiding in staat stellen van elkaar te leren door uitwisseling.



- 5x per jaar een speltak safari realiseren voor 15 deelnemers per speltak.
- 3x per jaar een technieksafari realiseren voor 20 deelnemers per keer.
- 1x per jaar een kampsafari realiseren voor 20 deelnemers.



- Inhoudelijke ondersteuning.
- Facilitaire ondersteuning.
- Begeleiding trainers.
- Contact met andere (maatschappelijke) organisaties.
- Evaluatie met deelnemers en trainers.



# GROEPSCONTACT

## BESCHRIJVING

In de groepen gebeurt het! Daarom spreekt Scouting Limburg hen graag en regelmatig om groepen te informeren over het aanbod en de banden met hen aan te halen. Daarvoor is het voornemen om de komende jaren de groepsbezoeken te continueren samen met de regio's en de contactmomenten te intensiveren. Dit biedt de kans om te horen wat er speelt in het werkveld en hoe het aanbod beter kan aansluiten op de (maatschappelijke) ontwikkelingen in gemeenschapszin en leefbaarheid. Deze contactmomenten zijn voor Scouting Limburg en de vereniging zeer waardevol omdat hier op strategisch niveau overlegd en gespard kan worden, waarna gerichte acties uitgezet kunnen worden. Daarnaast is de kennis en ervaring die groepen delen weer een bron van informatie voor iedereen betrokken bij Scouting (in) Limburg.

## DOEL

Groepscontactmomenten behouden om de banden met hen aan te halen en tegelijkertijd maatschappelijke aandachtspunten te signaleren.

## RESULTAAT

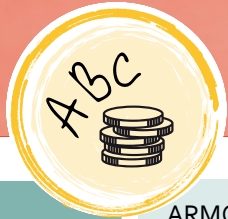
- 1 Fysiek bezoek aan alle scoutinggroepen in de periode 2025 - 2028.
- 2 Contactmomenten per jaar met alle scoutinggroepen.
- Signaleren van (maatschappelijke) ontwikkelingen in de groep.
- Voedingsbodem voor andere projecten.

## ACT.

- Contactmomenten met scoutinggroep via telefoon of e-mail.
- Afspraken maken met de scoutinggroep en de bijbehorende regio.
- Oriënterend gesprek over specifieke behoeftes van de groep t.a.v. het bezoek.
- Afstemming met medewerkers, bestuursleden en beroepskrachten over inhoud bezoek.
- Bezoeken groep en eventuele opvolging afspraken en verwerken verkregen informatie.



# MAATSCHAPPELIJK BETROKKEN



## BESCHRIJVING

### ARMOEDE

Armoede in de thuissituatie van leden is vaak een verborgen fenomeen waar iedere groep in Limburg vroeg of laat mee te maken krijgt. Scouting Limburg kent en ondersteunt groepen in wijken met een lage sociaal economische positie indien gewenst extra.

Afgelopen jaren is de bewustwording rondom armoede gegroeid bij groepen. Besturen weten de weg te vinden naar fondsen, zoals Stichting Leergeld, Jeugdfonds Sport en Cultuur, Volwassenenfonds Sport en Cultuur of Nationaal Fonds Kinderhulp en naar stimuleringsregelingen, zoals 'Alle kinderen op Scouting!' van Scouting Nederland. Scouting Limburg stimuleert deze bestaande samenwerkingen en informeert groepen over nieuwe armoede-initiatieven die relevant zijn voor de groep of de wijk waar zij gesitueerd zijn.



### TOEGANKELIJK METHODISCH JEUGDWERK

In samenwerking met JongNL Limburg heeft Scouting Limburg de afgelopen vijf jaar een toegankelijkheidsscan ontwikkeld. Via deze simpele scan voor besturen en bestuursondersteunende functies wordt gekeken hoe de vereniging haar eigen toegankelijkheid kan vergroten, intern en extern. Hierbij komen thema's als groepsklimaat, imago, informatie en communicatie, vrijwilligersbeleid, benaderbaarheid en fysieke veiligheid aan bod. In een toegankelijke groep is sociale cohesie en leefbaarheid dik in orde. Gebruikers van de scan worden na het invullen van de scan doorverwezen naar bestaand aanbod van organisaties om met (een van) deze thema's aan de slag te gaan.

In het voorjaar van 2025 heeft de scan grotendeels stilgelegen. In 2026 wordt de lijn doorgezet van het najaar 2026 en wordt de scan verder uitgerold onder de groepen. Vervolgens worden aan de hand van de feedback op de scan verdere ontwikkelingsmogelijkheden bekeken.

## DOEL

Stimuleren van samenwerking rondom armoede.

Toegankelijkheid van jeugdorganisaties vergroten.

## RESULTAAT

- Samenwerking met Nationaal Programma Heerlen-Noord.
- Geïnformeerde scoutinggroepen.

- Toegepaste toegankelijkheidsscan.

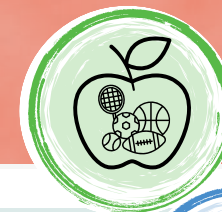
## ACT.

- Contact met Nationaal Programma Heerlen-Noord.
- Bestuurders van scoutinggroepen informeren over armoede-initiatieven.
- Vragen beantwoorden over armoede.



- Inhoudelijke ondersteuning.
- Facilitaire ondersteuning.
- Begeleiding trainers.
- Evaluatie met deelnemers.
- Ontwikkelingen implementeren.

# MAATSCHAPPELIJK BETROKKEN



## BESCHRIJVING

### SPELLENSTORM

Met dit initiatief bundelen JongNL Limburg, Jeugdwerk Limburg en Scouting Limburg hun krachten om de Limburgse jeugd een gevarieerd spelaanbod aan te bieden waarbij bewegen en gezondheid voorop staan. Tijdens de spellenstorm gaat leiding van alle drie de organisaties aan de slag onder leiding van vrijwilligers met het bedenken van nieuwe spellen en activiteiten om met hun jeugdleden te ondernemen en thema's op een leeftijdsconforme en open manier naar voren brengen.

### MAATSCHAPPELIJK THEMA

Vrijwilligers staan midden in de Limburgse samenleving en krijgen te maken met de effecten van verschillende maatschappelijke thema's, zoals bijvoorbeeld armoede, tolerantie, overgewicht en eenzaamheid. Om de bewustwording en bespreekbaarheid van deze thema's binnen verenigingen te vergemakkelijken, signaleert Scouting Limburg deze thema's en naar behoefte wordt er een ondersteund product op maat ontwikkeld. Denk hierbij aan eenvoudige (spel)ideeën, suggesties, activiteiten, werkvormen of methodes die direct in de lokale scoutinggroep of speltak, maar ook met andere groepen, toegepast kunnen worden. Waar noodzakelijk kan er actief gezocht worden naar de samenwerking met andere partners en/of (maatschappelijke) organisaties die een link hebben met het betreffende thema.



## DOEL

Een gezond en gevarieerd spelaanbod voor jeugdleden in Limburg.

## RESULTAAT

- Realiseren van een spellenavond voor leiding.

## ACT.

- Inhoudelijke ondersteuning.
- Samenwerking met JongNL Limburg en Jeugdwerk Limburg.
- Facilitaire ondersteuning.
- Begeleiding trainers.
- Evaluatie met deelnemers.
- Ontwikkelingen implementeren.



**SPELENDERWIJS  
AAN DE SLAG MET  
EENZAAMHEID**

Actief inspelen op actuele maatschappelijke thema's die verdieping behoeven.



- Wanneer er behoefte is aan een verdieping van een actueel maatschappelijk thema wordt er een ondersteunend product op maat ontwikkeld, bijvoorbeeld een werkvorm of naslagmateriaal, welke op dat moment passende is bij het thema.



- Signaleren van maatschappelijke thema's
- Anticiperen op actuele maatschappelijke thema's.
- Brainstorm met vrijwilligers uit de doelgroep.
- Ondersteunen bij actuele maatschappelijke thema's.
- Ontwikkelen van product rondom dit thema.
- Contact met partnerorganisaties.

# PROVINCIALE ACTIVITEITEN

## BESCHRIJVING

Limburgse scoutinggroepen staan midden in de samenleving en voelen zich sterk betrokken bij belangrijke maatschappelijke thema's. In samenwerking met diverse partners zet Scouting Limburg zich in om de maatschappelijke verantwoordelijkheid van scoutinggroepen te versterken en de zichtbaarheid van hun methodisch jeugdwerk te vergroten. Door hun actieve deelname aan provinciale en lokale evenementen (als deelnemer of organisator/ondersteuner) tonen scoutinggroepen hun betrokkenheid en initiatief. Scouting Limburg ondersteunt deze activiteiten, stimuleert samenwerking met andere organisaties, en fungeert als aanspreekpunt om de maatschappelijke impact van Scouting in Limburg verder te vergroten.

- Scoutinggroepen zijn betrokken bij provinciale grote evenementen, kleine lokale initiatieven, alsook het organiseren van provinciale en zelfs internationale eigen initiatieven.
- Scouting Limburg zet in op het promoten van vrijheidsmaaltijden onder haar leden.
- Methodisch jeugdwerk is betrokken bij lokale politiek.

## DOEL

De maatschappelijke verantwoordelijkheid van Scouting in Limburg benadrukken.

## RESULTAAT

- Aandacht geven aan minstens 3 provinciale evenementen waar Limburgse scoutinggroepen bij betrokken zijn.
- Verbinden van lokale scoutinggroepen met de organisatie en evenementen.
- Promoten Kennedy-Mars Sittard.
- Vrijheidsmaaltijden vinden plaats bij minimaal 3 groepen.
- Bewustwording creëren bij politici over het standpunt van jongeren over maatschappelijke thema's en het belang van methodisch jeugdwerk hierin.

## ACT.

- Inhoudelijke ondersteuning.
- Facilitaire ondersteuning.
- Informeren en ideeën aanreiken aan vrijwilligers om met Vrijheidsmaaltijden aan de slag te gaan.
- Contact met JongNL Limburg en andere (maatschappelijke) organisaties.
- Contact met politici.



# YOUNG PERSPECTIVE XL

## BESCHRIJVING

In 2022 startte Jongeren Netwerk Limburg, voorafgaand aan de Provinciale Statenverkiezingen, het initiatief 'Young Perspective XL' (YPXL) om te peilen wat jongeren in Limburg tussen 12 en 27 jaar belangrijk vinden. Samen met Jongeren Netwerk Limburg, Burgerkracht Limburg, Jeugdwerk Limburg, JongNL Limburg, Universiteit Maastricht en Zuyd Hogeschool, en dankzij een ZonMW-subsidie, groeide het project aanzienlijk. Via vier werkvormen werd input verzameld over thema's die Limburgse jongeren belangrijk vinden. Deze resultaten werden in 2024 gepresenteerd tijdens het LONT-festival in Roermond. In 2025 en 2026 zullen de Universiteit Maastricht en Zuyd Hogeschool drie vervolgonderzoeken uitvoeren, gebaseerd op de oorspronkelijke werkvormen. Een van deze trajecten zal specifiek gericht zijn op vrijwilligerswerk om meer inzicht te krijgen in de beweegredenen voor het Limburgs jeugdwerk en de rol die vrijwilligerswerk speelt bij de gezondheid van jongeren.

## DOEL

Stem van Limburgse jongeren laten horen en onder de aandacht brengen bij politici, onderwijs en andere (maatschappelijke) organisaties.

## RESULTAAT

- Resultaat vervolgonderzoekstraject vrijwilligerswerk.
- Resultaten twee andere vervolgonderzoekstrajecten.

## ACTIVITEIT

- Vervolgonderzoekstraject vrijwilligerswerk afronden.
  - Contact met samenwerkingspartners vervolgonderzoekstraject: Jeugdwerk Limburg, JongNL Limburg, Universiteit Maastricht en Zuyd Hogeschool.
  - Contact met deelnemende lokale scoutinggroepen.
- Contact met secretariaat Young Perspective XL.
  - Stuurgroepvergaderingen voorbereiden en bijwonen.
  - Indien nodig, kennis en ideeën delen met achterban.
- Facilitaire ondersteuning.



# SCOUTING IN LIMBURG OP DE KAART

## BESCHRIJVING

Scouting is actief op diverse maatschappelijke terreinen en deelt daardoor veel raakvlakken met andere organisaties en initiatieven binnen de samenleving. Denk hierbij aan thema's zoals duurzaamheid, buitenspelen, mentaal welzijn, jongerenparticipatie, gemeenschapszin en diversiteit. Scouting Limburg zet zich daarom actief in om haar expertise op deze gebieden te delen met gelijkgestemde organisaties. Daarnaast biedt Scouting Limburg verschillende promotiemiddelen aan die groepen kunnen gebruiken tijdens hun contactmomenten met derden. Deze middelen zijn gratis beschikbaar of kunnen tegen een gereduceerd tarief worden gehuurd door groepen en regio's. Ook worden maatschappelijke initiatieven van groepen extra onder de aandacht gebracht via social media.

## DOEL

De brede maatschappelijke basis van Scouting in Limburg op de kaart zetten bij andere organisaties.

## RESULTAAT

- Kennisdeling met (maatschappelijke) organisaties.
  - Betrokken bij provinciaal leefbaarheidsfonds.
  - Betrokken bij provinciaal vrijwilligersplan.
- De maatschappelijke meerwaarde en inzet van Scouting wordt uitgedragen via sociale media.
- Scouting (in) Limburg is zichtbaar bij bijeenkomsten.

## ACTIVITEIT

- Contact met Provincie Limburg.
- Contact met (maatschappelijke) organisaties.
- Activiteiten en initiatieven die op lokaal en regionaal niveau plaatsvinden krijgen via sociale media extra aandacht.
- Verhuur spel- en promotiemiddelen.



# SAMEN SPELEN

## BESCHRIJVING

De voordelen van samen spelen zijn talrijk: het bevordert creativiteit, verbondenheid, zelfredzaamheid en zowel mentale als fysieke gezondheid. Niet voor niets vormt methodisch spel de kern van Scouting. De provinciale spelactiviteiten van Scouting Limburg zijn dan ook gericht op het aanbieden van uitdagende spelvormen die leidinggevend inspireren om zelf actief aan de slag te gaan en verbindingen met anderen te maken.

### KIDSPARTY

Scouting Limburg organiseert elk jaar samen met JongNL Limburg een buitenspelactiviteit voor de Limburgse jeugd in de leeftijd van 5 t/m 11 jaar en hun (bege)leiders. Ongeveer 1500 kinderen worden uitgedaagd om actief buiten te spelen door een variëteit aan vernieuwende, uitdagende activiteiten die weer als voorbeeld dienen voor (scouting)vrijwilligers om hier zelf mee aan de slag te gaan in hun groep of regio.

KidsParty zet in op het verbinden van het Limburgse jeugdwerk en laat deelnemers ervaren dat er meer is dan hun eigen groep en omgeving. In 2026 zal de dertiende editie van dit evenement hoogstwaarschijnlijk plaatsvinden in Klein Zwitserland in Tegelen.



### 4SCOUTS

Sinds mei 2023 ondersteunt Scouting Limburg het initiatief 4Scouts. Dit is een activiteit voor jongeren van 11 tot en met 15 jaar die jaarlijks in september plaatsvindt. Het initiatief is gestart in de regio Maastricht en Mergelland en inmiddels verder uitgebreid met diverse regio's.

Geleidelijk aan wil de organisatie groeien naar een provinciaal evenement, waarbij Scouting Limburg hen begeleidt en faciliteert. Het doel van de activiteit is om elkaar buiten de groep te leren kennen door middel van een primitieve activiteit in de buitenlucht.



## DOEL

Een breed scala aan vernieuwende en uitdagende activiteiten aanbieden die (scouting)vrijwilligers stimuleren om deze zelf toe te passen binnen hun groep of regio, waardoor kinderen actief buitenspelen.

Jaarlijkse activiteit voor jeugdleden in de leeftijd van 11 t/m 15 jaar en hun leiding, waarbij verbinding en samen bewegen in de buitenlucht centraal staan.

## RESULTAAT

- Divers team met creatieve ideeën, zodat elk jaar vernieuwend is.
- Het realiseren van KidsParty, met een groeiend aantal deelnemers vanuit Scouting.
- (Jeugd)leden en vrijwilligers van alle deelnemende maatschappelijke organisaties in Limburg met elkaar in contact brengen en actief buiten spelen.
- Vernieuwend spelaanbod dat aansluit bij ontwikkeling in de maatschappij en de bijbehorende wensen en behoeftes van vrijwilligers in de groep dat geschikt is voor kinderen van 5 t/m 11 jaar.



- (Jeugd)leden en vrijwilligers van scoutinggroepen in Limburg met elkaar in contact brengen en actief buiten laten bewegen.

## ACT.

- Team samenstellen bestaande uit medewerkers en vrijwilligers.
  - Inhoudelijk ondersteuning.
  - Facilitaire ondersteuning.
- Voorbereiding, uitvoering en evaluatie activiteit.
  - Samenwerking met partnerorganisaties en locatie.
  - Contact met sponsors.
  - Deelnemers betrekken bij activiteit.



- Inhoudelijke ondersteuning.
- Facilitaire ondersteuning.
- Samenwerking met vrijwilligers van 4Scouts.
- Administratie van de activiteit verzorgen.
- Evaluatie van de samenwerking met de vrijwilligers van 4Scouts.

# SAMEN SPELEN



## BESCHRIJVING

### EXPEDITIE JOTI

Expeditie Joti is een activiteit voor scouting- en niet-leden vanaf 15 jaar, gespeeld in zelf samengestelde teams, zowel online als offline. Meer dan 1000 deelnemers doen mee, waarvan de helft tijdens het spel fysiek samenkomt op een geheime locatie. Het spel bestaat uit puzzels, samenwerkopdrachten en bestemmingen die teams moeten bezoeken. De organisatie wordt geleid door een team medewerkers met steun van een beroepskracht en extra vrijwilligers uit de hele provincie. Deze activiteit zet in op interne en externe sociale structuurversterking door spelvormen aan te bieden waarvoor men elkaar binnen het team nodig heeft en ter plekke contact moet leggen met andere teams. Succes hangt af van optimale samenwerking en het benutten van ieders vaardigheden en kennis.



## DOEL

Spelenderwijs de samenwerking bevorderen op een manier die past bij Scouting: de ultieme mix van ontwikkeling, spel en verbinding voor deelnemers van 15 jaar en ouder.

## RESULTAAT

- Divers team met nieuwe ideeën en een andere aanpak, zodat elk jaar vernieuwend is.
- Het realiseren van Expeditie Joti voor deelnemers uit minimaal 60 Limburgse scoutinggroepen.
- Nieuwe spelvormen die spelenderwijs onder de aandacht zijn gebracht bij jeugd-, kaderleden en niet-scouts.
- Een ervaring voor deelnemers waarbij ze uitgedaagd worden om online en offline actief een spel te spelen waarin teamwork, kennis- en ervaringsuitwisseling, onderlinge communicatie en tijdsdruk de sleutelfactoren zijn.

## ACT.

- Team samenstellen bestaande uit medewerkers en vrijwilligers.
  - Inhoudelijk ondersteuning.
  - Facilitaire ondersteuning.
- Voorbereiding, uitvoering en evaluatie activiteit.
  - Contact met sponsors.
  - Deelnemers betrekken bij activiteit.



### DAG VOOR SCOUTS MET EEN BEPERKING

Scouting Limburg organiseert samen met een groep betrokken vrijwilligers een dag voor de Limburgse scouts met een beperking (SMB) en hun (bege)leiders. De activiteiten, waarbij bewegen centraal staat, zijn toegankelijk en plezierig voor scouts van alle leeftijden, ongeacht hun beperking. In Limburg zijn er een zevental scoutinggroepen met leden in de leeftijd van 6 t/m 70 jaar.



Scouts met een beperking en hun leiding met elkaar in contact brengen en duurzame verbindingen leggen.

- Divers team van vrijwilligers met creatieve ideeën, zodat elk jaar vernieuwend is.
- (Jeugd)leden en vrijwilligers van alle SMB-groepen in Limburg met elkaar in contact brengen en actief buiten laten spelen.
- Spelaanbod dat aansluit bij de doelgroep.
- Dag voor scouts met een beperking realiseren.

- Team samenstellen bestaande uit medewerkers en vrijwilligers.
  - Inhoudelijk ondersteuning.
  - Facilitaire ondersteuning.
- Voorbereiding, uitvoering en evaluatie activiteit.
  - Deelnemers betrekken bij activiteit.
  - Samenwerking met bezoekende locatie.
  - Contact met sponsors.



# ORGANISATIE



## BESCHRIJVING

### ORGANISATIE, BESTUUR EN BELEID

Scouting Limburg heeft baat bij een daadkrachtige samenwerking tussen vrijwilligers, bestuurders en beroepskrachten, binnen de scoutingregio's, groepen en Scouting Nederland als ook daarbuiten met de Provincie Limburg, maatschappelijke organisaties, belangenorganisaties en professionals. Dit vereist het verbinden van de verschillende niveaus en een gedegen afstemming en opvolging van afspraken die voortkomen uit contacten. Het vastgestelde beleidsplan 2025-2028 geeft richting aan de kwaliteitsambitie voor de toekomst van Scouting Limburg.



### VITALE VRIJWILLIGERSORGANISATIE

Scouting Limburg is de maatschappelijke organisatie in Limburg voor en door scouts. Vrijwilligers zijn het kloppend hart van de organisatie en cruciaal voor het verwezenlijken van doelstellingen en ambities. Door snelle maatschappelijke ontwikkelingen en de digitale context veranderen traditionele rollen en de betrokkenheid van vrijwilligers. Scouting Limburg streeft ernaar een jonger en meer divers vrijwilligerspubliek aan te trekken. Hierbij streeft de organisatie naar een wensopzet zoals Scouting die ook voor haar groepen formuleert: Zoveel als mogelijk alle generaties vertegenwoordigen in het kader. Daarnaast helpt Scouting Limburg vrijwilligers voortdurend hun kennis en vaardigheden te ontwikkelen. De uitdaging blijft om de toekomst van de medewerkers, de organisatie en het vrijwilligerswerk te waarborgen.

## DOEL

Strategisch en tactisch overleg met stakeholders binnen het jeugd- en jongerenwerk binnen Limburg, om de visie en het beleid van Scouting Limburg te bepalen.



Door het vrijwilligersbeleid te implementeren en uit te voeren, behoudt Scouting Limburg gemotiveerde en goed voorbereide medewerkers.

## RESULTAAT

- Visie.
- Meerjarenbeleidsplan.



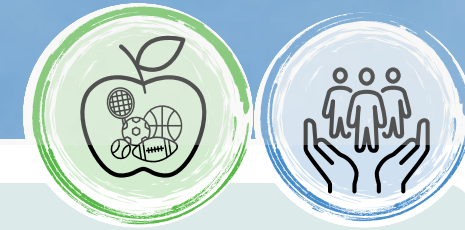
- Gekwalificeerde medewerkers.
- Afgerond welkomstraject voor 2 vrijwilligers.
- Medewerkersdag: activiteit gericht op het creëren van gemeenschapszin.
- Nieuwjaarsborrel: activiteit gericht op het creëren van gemeenschapszin.
- Teambuilding organisatoren.
- Tweemaal per jaar een Scouting Limburg Insight: een nieuwsbrief speciaal voor medewerkers.

## ACT.

- Bestuurlijke overleggen met stakeholders partnerorganisaties.
- Uitdragen visie en beleidsplannen.
- Actief zoeken van samenwerkingsverbanden en nieuwe maatschappelijke thema's.
- Werkplan, jaarverslag en monitoringsgesprek.

- Vrijwilligersbeleid implementeren en facilitair ondersteunen.
  - Verwelkomen, inwerken, begeleiding & doorontwikkeling nieuwe medewerkers en inhoudelijke ondersteuning en begeleiding medewerkers en teams.
  - Kwalificatietraject met Scouting Nederland organiseren.
  - Waarderen, erkennen en belonen van medewerkers.
- Voorbereiding, uitvoering en evaluatie medewerkersdag en nieuwjaarsborrel.
- Scouting Limburg Insight voorbereiden en verzenden.

# ORGANISATIE



## BESCHRIJVING

### KRACHTIG EN COMPETENT TEAM BEROEPSKRACHTEN

De beroepskrachten in de organisatie vormen een onmisbare schakel in de verwezenlijking van de resultaten. Zij zijn het gezicht van Scouting Limburg. Hun verantwoordelijkheden in de aansturing en begeleiding van vrijwilligers en medewerkers, zorg voor voortgang, continuïteit, uitdaging, gemeenschapszin en kwaliteit vraagt een grote mate aan flexibiliteit, creativiteit, kennis, kunde, volharding en doorzettingsvermogen.

## DOEL

Het team beroepskrachten blijft zich gezamenlijk ontwikkelen tot een krachtig en competent team professionals.

## RESULTAAT

- Een beter zelfsturend team door meer inzicht in elkaars kwaliteiten.
- Indien aanwezig, het doorgeven van kennis en vaardigheden aan stagiair.



## ACT.

- Gezamenlijke kwaliteitsontwikkeling.
- Begeiden stagiair.

### MARKETING EN COMMUNICATIE

Alle activiteiten binnen marketing en communicatie draaien om het zichtbaar maken van Scouting (in) Limburg. Scouting Limburg deelt de provinciale, regionale en lokale maatschappelijke verhalen, ideeën en ervaringen van scoutingvrijwilligers met de rest van de wereld, maar ook met elkaar. Doel van deze kruisbestuiving is om hen te inspireren en te laten leren van een ander. Hiervoor worden social media, e-mail en de website met het hieraan gekoppelde kennisplatform gebruikt.



Kennisplatform en zichtbaarheid van Scouting (in) Limburg vergroten.

- Kennisplatform van en voor scouts in heel Limburg.
- Merendeel van activiteiten Scouting Limburg weergeven.
- Groei van volgers op Instagram en Facebook.
- Stabiel aantal verzonden berichten via social mediakanalen en e-mail.
- Overzicht met hoogtepunten van 2026 delen.

- Beheren van social mediakanalen.
- Statistieken bijhouden.
- Kennisplatform bijhouden.
- Vrijwilligers begeleiden bij het vastleggen van verschillende activiteiten.

# HANDTEKENINGEN BESTUUR



ValidSigned door Carlien Schouten  
op 25-09-2025

C. Schouten

ValidSigned door Rene Bosch  
op 26-09-2025

R. Bosch

ValidSigned door Jan Leenders  
op 26-09-2025

J. Leenders

ValidSigned door Eloy de Haas  
op 26-09-2025

E. de Haas

ValidSigned door Frank Defesche  
op 25-09-2025

F. Defesche

ValidSigned door Chris Verstappen  
op 25-09-2025

C. Verstappen

# Bijlage 1: DEFINITIEPAGINA



Speltak = Specifieke leeftijdscategorie binnen Scouting.

Speltakindeling = Indeling van leeftijdsgroepen binnen Scouting.

- 5 tot 7 jaar heten bevers
- 7 tot 11 jaar heten welpen
- 11 tot 15 jaar heten scouts
- 15 tot 18 jaar heten explorers
- 18 tot 21 jaar heten roverscouts
- Vanaf 17 jaar kun je aan de slag als vrijwilliger binnen Scouting

Leiding of staf(leden) = Vrijwilligers die direct leidinggeven aan een speltak binnen Scouting.

Kaderleden = Alle vrijwilligers binnen een scoutinggroep.

Medewerkers = Vrijwilligers die betrokken zijn bij Scouting Limburg.

Beroepskrachten = Personeel in dienst van Scouting Limburg.

Admiraliteit = Samenwerkingsverband van waterscoutinggroepen met een eigen bestuur en is onderdeel van een scoutingregio of vormt een interregionale admiraliteit als de deelnemende groepen uit meerdere regio's afkomstig zijn. Dit is in Limburg (onder andere) het geval.

Scoutinggroep = Iedere scoutinggroep is een op zichzelf staande vereniging en is zelf verantwoordelijk voor de uitvoering van het scoutingspel binnen de kaders van Scouting. De groep heeft een eigen groepsbestuur en groepsraad. De groepsraad bestaat uit oudervertegenwoordigers, de leden van het groepsbestuur en alle leiding van de speltakken en vormt het besluitend hart van de groep. Veel verenigingen kennen een aangesloten beheerstichting die zich specifiek inzet voor de groep.

Scoutingregio = Nederland telt 45 scoutingregio's die ondersteuning bieden aan scoutinggroepen en admiraliteiten in de regio. Er zijn ook samenwerkende waterscoutinggroepen uit verschillende regio's, dan vormen ze een interregionale admiraliteit. De regio heeft intensief contact met de groepen, coacht groepen en organiseert regionale spelbijekomsten. Het regiobestuur is verantwoordelijk voor de dagelijkse gang van zaken in de scoutingregio. Samen met twee afgevaardigden van iedere scoutinggroep vormt het regiobestuur de regioraad. Hier worden afspraken gemaakt over de regio en over het landelijk beleid.

Scouting Academy = Deskundigheidsontwikkelingstraject opgezet door Scouting Nederland.

Praktijkbegeleider = De praktijkbegeleider begeleidt en beoordeelt de leidinggevend en de teams op hun competenties in de groep.

Groepsbegeleider = De groepsbegeleider is de begeleider en coach van de leidingteams in de groep als het gaat om het reilen en zeilen van de speltakken. De groepsbegeleider houdt zich bezig met de werving van nieuwe leiding en de bezetting van de teams, maar is er ook om de relaties met de leidinggevend en in goede banen te leiden en in te grijpen als er zaken niet lekker lopen.

Praktijkcoach = De praktijkcoach schept in de regio de voorwaarden voor het opleidingstraject en de begeleiding van praktijkbegeleiders en ondersteunt hen in de praktijk. De praktijkcoach stelt, samen met de praktijkbegeleider, vast of een leidinggevende beschikt over alle voor de functie benodigde competenties en dus ook of deze kan worden gekwalificeerd.



# Bijlage 2: LINK MET POSITIEVE GEZONDHEID



## SCOUTING ALS DERDE LEEROMGEVING

Kinderen en jongeren krijgen in de huidige maatschappij veel op hun bord. Social media, wereldproblemen en de zorg voor zichzelf en anderen, maar ook gescheiden ouders, prestatiedruk en pesten zijn voorbeelden van terugkerende obstakels in hun leven. Het is daarom belangrijk dat jongeren veerkracht opbouwen om om te gaan met deze tegenslagen. Scouting helpt hen hierbij, doordat Scouting spelenderwijs vaardigheden voor het leven aanleert die helpen omgaan met belastende factoren. Zo vormt Scouting voor veel jongeren de derde leeromgeving ter ondersteuning van ouders en school.

Persoonlijke ontwikkeling staat centraal in Scouting en in alle scoutinggroepen in Limburg. Zo bouwt Scouting mee aan veerkrachtige Limburgse volwassenen. Scouting gaat uit van wat je wel kunt en wat je nog wilt leren.

Bij Scouting doen kinderen nooit hetzelfde: elke opkomst is anders. Zo leren zij om te gaan met nieuwe dingen. Daarnaast gaat het in het scoutingspel niet om het leveren van prestaties, maar om het spelenderwijs ontdekken van vaardigheden waar iemand goed in is of juist iets in te leren heeft. Kinderen mogen fouten maken en experimenteren. De wijze waarop zij zaken aanpakken en het elke keer weer opnieuw proberen wordt bij Scouting meer gewaardeerd dan het uiteindelijke resultaat. Het proces telt. Kinderen en jongeren leren hierbij samen te werken met jongeren met een andere achtergrond, zelfstandig zaken op te pakken, leiderschap te tonen, te communiceren, een activiteit te organiseren en hun eigen kwaliteiten te benutten.

## Relatie tussen Scouting en positieve gezondheid.

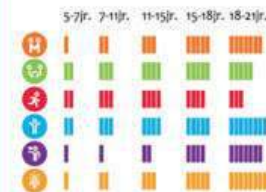
### DOELSTELLING SCOUTING;

Scouting staat voor uitdaging! Scouting biedt leuke en spannende activiteiten waarmee meiden en jongens worden uitgedaagd zich persoonlijk te ontwikkelen.

### ONTWIKKELING;

Leren door doen, van en met elkaar. De doorlopende leerlijn en het progressie-systeem als leidraad.

Ontwikkeling positieve gezondheid in Scouting.



### SPELVISIE SCOUTS;

Een samenvatting van onze waarden, de kern waarom het draait binnen Scouting.

**SAMEN**  
stappen we met veel plezier op de wereld af, dat verbindt ons onderling.

**CODE**  
en tradities zijn onze basis, wet & belofte onze waarde.

**OUTDOOR**  
en avontuur, een ontdekkingstocht in de natuur.

**UITDAGING**  
zoeken we in alles om ons te ontwikkelen tot zelfstandige scouts.

**TEAM**  
haalt het beste uit onszelf naar boven.

Daarom zijn we trots op elkaar.

**SPEL**  
en creativiteit helpen ons de verschillende talenten van scouts te benutten.

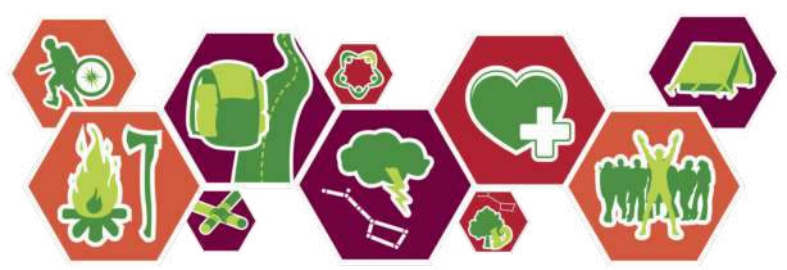


### BEGELEIDING vs. VERANTWOORDELIJKHEID;

Stap voor stap leren jeugdleden meer verantwoordelijkheid te nemen en dragen. Begeleiding neemt af.



**SPELENDERWIJS;** jezelf en de wereld om je heen ontdekken a.d.h.v. 8 activiteitengebieden.



# Bijlage 3: GOOD GOVERNANCE



## INLEIDING

De Provincie Limburg hecht belang aan een goed bestuur van organisaties die een subsidie ontvangen van de provincie. Een goed bestuur draagt bij aan het behalen van de doelstellingen/activiteiten waar subsidie voor wordt verstrekt. Veel branches en sectoren hanteren een eigen Governance Code. Deze Governance Codes vormen een leidraad voor een goede kwaliteit van bestuur, toezicht en verantwoording.

De Provincie realiseert zich dat de verschillende Governance Codes niet in alle gevallen integraal toepasbaar zijn. Dit is onder andere afhankelijk van het type organisatie, de grootte ervan, de bemensing en de kwaliteit van de interne beheersing. Daarnaast realiseert de Provincie zich dat niet alle Governance Codes en regels in statuten of reglementen worden vastgelegd.

Met de Regels voor goed bestuur bij structurele subsidierelaties Provincie Limburg wil de Provincie Limburg stimuleren dat er binnen alle organisaties, die een structurele subsidie ontvangen van tenminste € 125.000,- ruime aandacht is voor goed bestuur, toezicht en verantwoording. Maar ook specifiek voor integer en rolbewust handelen, transparantie en zorgdragen voor een maatschappelijk verantwoorde bezoldiging. De Provincie is terughoudend in het uitoefenen van invloed op het bestuur en de toezichthouders maar stelt wel eisen aan het goed functioneren van de organisatie van de subsidieontvanger.

Voor gesubsidieerde organisaties die een sectorspecifieke Governance Code hanteren, heeft deze voorrang boven de Regels voor goed bestuur bij structurele subsidierelaties Provincie Limburg. De Regels voor goed bestuur zijn in dat geval niet van toepassing tenzij hierin een onderwerp wordt geregeld waarin de eigen Governance Code niet voorziet. De Regels voor goed bestuur bij structurele subsidierelaties Provincie Limburg vormen feitelijk de ondergrens van regels waaraan de structurele subsidierelaties van de Provincie Limburg met een jaarlijkse exploitatiesubsidie vanaf € 125.000,- moeten voldoen <sup>1</sup>. Indien een organisatie niet kan voldoen aan de eisen van een Governance Code dan wel de Regels voor goed bestuur bij structurele subsidierelaties Provincie Limburg, dan vindt overleg met de Provincie plaats en wordt de organisatie in de gelegenheid gesteld om aan te tonen op welke andere wijze zij de eisen van behoorlijk bestuur zo dicht mogelijk benadert. Het opnemen van deze voorwaarden in de statuten of een reglement van de organisatie is een goede waarborg voor goed bestuur.

## Artikel 1 bewust omgaan met governance

1. De organisatie is verantwoordelijk voor de correcte naleving van de sector specifieke Governance Code, of bij gebreke daarvan, de Regels voor goed bestuur bij structurele subsidierelaties Provincie Limburg. De organisatie past de voorwaarden toe.
2. Indien een organisatie niet kan voldoen aan de eisen van een Governance Code dan wel de Regels voor goed bestuur bij structurele subsidierelaties Provincie Limburg, dan wordt de Provincie hier schriftelijk over geïnformeerd. De organisatie wordt in de gelegenheid gesteld om aan te tonen op welke andere wijze de organisatie bestuur en toezicht heeft ingericht.

## Artikel 2 verantwoord besturen

1. Het bestuur is eindverantwoordelijk voor het functioneren en de resultaten van de organisatie, de bestuurlijke inrichting, de verschillende rollen en taken, het naleven van wet- en regelgeving en het organiseren van voldoende tegenspraak.
2. Het bestuur vermijdt elke vorm en schijn van belangenverstrengeling die de uitoefening van zijn/haar taak kan beïnvloeden.
3. Bij het bestuur is de benodigde (inhoudelijke en financiële) kennis aanwezig om de organisatie aan te sturen en de doelstellingen te bereiken.
4. In de statuten of in het huishoudelijk reglement van de organisatie zijn waarborgen opgenomen voor een goed bestuur.
5. In een profielschets staat welke kwaliteiten van (nieuwe) bestuursleden belangrijk zijn. Deze profielschets wordt opgesteld door het orgaan dat besluit over de benoeming van de bestuursleden.
6. In de statuten of in het huishoudelijk reglement staan de zittingstermijnen van bestuursleden en is geregeld hoe vaak een bestuurslid herbenoemd kan worden.
7. De organisatie geeft iedere wijziging in de samenstelling van het bestuur of het toezichthoudend orgaan terstond door aan de Kamer van Koophandel.

## Artikel 3 goed toezicht uitoefenen

1. De bestuurlijke inrichting van de organisatie is gericht op effectieve, efficiënte en gedragen besluitvorming en zorgvuldig toezicht. Afhankelijk van de rechtspersoonlijkheid en het besturingsmodel wordt toezicht gehouden door een toezichthoudend bestuur, een RvT/RvC, de ALV of ledenraad.
2. Het toezichthoudend orgaan voert zijn toezichthoudende, adviserende en werkgeversrol op een professionele en onafhankelijke wijze uit.
3. Het toezichthoudend orgaan is verantwoordelijk voor zijn samenstelling en waarborgt daarbij deskundigheid, diversiteit en onafhankelijkheid.

# Bijlage 3: GOOD GOVERNANCE



## Artikel 4 integer en rolbewust handelen

1. Bestuurders en toezichthouders zijn onafhankelijk en handelen integer. Zij zijn alert op belangenverstremgeling, vermijden ongewenste belangenverstremgeling en gaan op een transparante en zorgvuldige wijze om met tegenstrijdige belangen.
2. Bestuurders en toezichthouders zijn zich bewust van hun eigen rol en de onderlinge verdeling van taken, verantwoordelijkheden en bevoegdheden en handelen daarnaar.

## Artikel 5 transparant zijn

1. De organisatie is transparant in haar doelen, werkwijze, verantwoording en de toekenning van bezoldigingen.
2. De organisatie hanteert heldere schriftelijke regels gericht op het voorkomen van belangverstremgeling en het vermijden van ongewenst gedrag van alle betrokkenen bij het uitvoeren van haar activiteiten.
3. De organisatie licht toe op welke vormen van grensoverschrijdend gedrag zij alert is in de context van haar doel/doelgroep en op welke wijze zij grensoverschrijdend gedrag tracht te voorkomen.
4. Het bestuur van de organisatie is bereid om zich regelmatig naar haar omgeving te verantwoorden. Het afleggen van verantwoording is essentieel voor goed bestuur en is verbonden aan het dragen van verantwoordelijkheid. Het maakt controle mogelijk, creëert draagvlak en helpt doofpotsituaties voorkomen.

## Artikel 6 passend en niet bovenmatig bezoldigen

1. Sinds 1 januari 2017 hanteert de Provincie Limburg een zogenaamd 'subsidie doelmatigheidsbeleid'. Dat betekent dat de subsidie wordt geweigerd (of beëindigd) indien aannemelijk is dat de subsidieontvanger de provinciale subsidie zal besteden aan inkomens boven het bezoldigingsmaximum in de Wet Normering Topinkomens (WNT). De Provincie Limburg heeft dit doelmatigheidsbeleid aangescherpt in de ASV 2023. Het vaststellen dat er géén sprake is van excessieve bezoldiging doet de Provincie niet alleen meer aan de hand van de algemene WNT norm maar ook op basis van WNT sectorale normen én op basis van CAO afspraken of Governance Codes binnen de sectoren.
2. De organisatie is transparant over de bezoldiging. Een onderbouwing van de bezoldiging gebeurt op basis van drie vergelijkbare 'peer' organisaties waarbij gekeken is naar omzet, personeel, complexiteit en risicoprofiel.

<sup>1</sup> Specifiek gaat het om elke organisatie die meerjarig een ondersteuningsbijdrage/exploitatiesubsidie ontvangt per kalenderjaar voor structurele activiteiten die binnen de gebruikelijke bedrijfsvoering van de subsidieontvanger passen en aansluiten op de beleidsdoelen van de Provincie Limburg.

3. De organisatie onderbouwt waarom zij de bezoldiging van het bestuur en de toezichthouders maatschappelijk verantwoord en niet bovenmatig acht. Er is in elk geval sprake van boven matigheid als deze vergoeding hoger is dan de vergoeding in de WNT dan wel - als deze vergoeding lager is - de binnen de betreffende sector afgesproken maximale bezoldiging. De hoogte van de vergoeding wordt schriftelijk vastgelegd.

## Artikel 7 verantwoord en informeren

1. De Provincie Limburg hecht er waarde aan dat de organisatie via de eigen website of via een andere voor het publiek toegankelijke website de volgende informatie openbaar maakt:
  - a. statuten;
  - b. naam en functie van bestuurders en toezichthouders incl. nevenfuncties en relevante personele- en zakelijke relaties met andere organisaties;
  - c. het actuele beleid met betrekking tot het verkrijgen van de benodigde financiële middelen;
  - d. de actuele jaarcijfers (minimaal een balans en staat van baten en lasten) binnen zes maanden na afloop van het boekjaar, behoudens verlenging van deze termijn met ten hoogste vier maanden op grond van bijzondere omstandigheden;
  - e. het jaarverslag (bestuursverslag en jaarrekening).
2. De organisatie informeert bij gebleken risico's en/of problematiek terstond de Provincie Limburg in haar rol van subsidiënt

## Artikel 8 inwerkingtreding en citeertitel

1. Deze regels treden in werking op 1 januari 2023.
2. Deze regels kunnen aangehaald worden als "Regels voor goed bestuur bij structurele subsidierelaties Provincie Limburg".

Aldus besloten in de vergadering van Gedeputeerde Staten, gehouden op 18 oktober 2022.

Gedeputeerde Staten voornoemd  
de voorzitter,  
dhr. E.G.M. Roemer

secretaris  
dhr. drs. T.H.C. Schulpen

# Bijlage 4: VOG-STATEMENT



## VOG-BELEID SCOUTING LIMBURG

Voor het uitoefenen van een functie binnen Scouting Limburg is het verplicht dat zowel beroepskrachten als vrijwilligers een VOG overleggen. De VOG geldt voor alle functies binnen Scouting Limburg.

Om de drie jaar wordt een nieuwe VOG aangevraagd. Deze verplichting staat opgenomen in het huishoudelijk reglement van Scouting Nederland waar Scouting Limburg zich aan conformeert. Als een beroepskracht of vrijwilliger geen geldige VOG kan overleggen is er geen plaats binnen onze stichting.

Het bestuur van Scouting Limburg is verantwoordelijk voor toezicht en uitvoering van dit VOG beleid. De registratie van de VOG's vinden plaats in de landelijke ledenadministratie van Scouting Nederland.

# Bijlage 5: VERHOOGING NORMBEDRAG



## IMPACT VERHOOGING NORMBEDRAG

Scouting Limburg is door de verhoging van het normbedrag met €6000 in staat extra inzet te leveren voor verschillende projecten waarbij de ondersteuning van beroepskrachten extra gewenst is.

Na de opstartfase van de afgelopen jaren zal het project Groepscontact dit jaar een meer blijvende vorm en continu karakter krijgen. Dat vergt een zoektocht naar afspraken voor nieuwe werkprocessen die getoetst gaan worden aan de groepen, die immers de contacten vormgeven. Deze werkprocessen worden vervolgens ingepast binnen de afgesproken betrokkenheid en inzet van de beroepskrachten. Een extra bijdrage aan dit project geeft Scouting Limburg de kans om daar tijd en ruimte voor te maken en om dit in een keer goed neer te zetten. Niet alleen in uitvoering, maar ook met een vertaling naar het nieuwe ICT-systeem dat Scouting Nederland momenteel doorvoert. Zo kan Scouting Limburg snel en daadkrachtig het voortbestaan van de groepscontacten waarborgen.

Scouts met een beperking hebben sinds een aantal jaren een eigen provinciale activiteit. Deze activiteit wordt mede door hun eigen leiding vormgegeven. Door de verhoging van het normbedrag is de beroepskracht in staat om nog meer groepen te betrekken bij deze activiteit en de voorbereiding hiervan. Nog meer leden met een beperking kunnen hierdoor deelnemen aan deze dag.

Sociale veiligheid (project 1.5) is een steeds belangrijker thema in groepen. Behalve dat de basisvoorzieningen binnen een groep op orde moeten zijn, worden groepen vaker geconfronteerd met situaties waar geen standaardreactie of -oplossing voor is. De mondigheid van de maatschappij zorgt voor langdurige en complexere zaken, waarbij de wens voor eigen gelijk in plaats van dialoog leidend is. Voor deze zaken wordt dan ook vaker de hulp van Scouting Limburg ingeschakeld (al dan niet met tussenkomst van Scouting Nederland). Om deze hulp op maat te kunnen continueren, de taakomschrijving van vertrouwenspersoon en/of bemiddelaar te vernieuwen en vrijwilligers op te leiden, is in de toekomst verdere uitbouw en versteviging van het netwerk van vrijwilligers nodig. Door de verhoging van het normbedrag kan een beroepskracht hier in 2026 een start mee maken.

		Verhoging
1.5	Aanbod veilig en verantwoord jeugdwerk	€ 2.500
3	Groepscontact	€ 2.000
8.4	Dag voor Scouts met een beperking	€ 1.500

# WERKPLAN 2026



046 4859909



info@scoutinglimburg.nl



scoutinglimburg.nl



Nusterweg 63 | Sittard



10.000 leden



3.000 vrijwilligers

